

रोगियों के लिए
उत्तरोत्तर प्रयोग
की मार्गदर्शिका



डूरपि (TRURAPI)[®] ▼

इन्सुलिन आसपार्ट 100 यूनिट प्रति मिलीलीटर से पहले से ही भरी हुई पेन

अधिक जानकारी के लिए, कृपया डूरपि[®] पेन के साथ दी गई 'रोगियों के प्रयोग के लिए अनुदेश' वाले लघुपत्र को भी अवश्य पढ़ें

यह पुस्तिका, डायबिटीज पीड़ित वयस्क व्यक्तियों के लिए है जिन्हें डूरपि[®] की सिफारिश की गई है।

SANOFI 

विषयसूची

डूरपि® क्या है?

3

आपका डूरपि® सोलोस्टार® पेन

4

अपने डूरपि® सोलोस्टार® पेन को प्रयोग के लिए तैयार करना

5

अपने डूरपि® सोलोस्टार® पेन का प्रयोग कैसे करें

6

इंजेक्शन कहाँ लगाएं

11

डूरपि® सोलोस्टार® पेन का संचयन

13

अपने डूरपि® सोलोस्टार® पेन को सुरक्षित रखना

14

डूरपि® के संबंध में अक्सर पूछे जाने वाले सामान्य प्रश्न (FAQs)

15

यह पुस्तिका, डूरपि® के प्रयोग में आपको सहायता प्रदान करने के लिए लिखी गई है। इसका लक्ष्य, आपके डॉक्टर अथवा नर्स द्वारा प्रदान की गई सलाह को समर्थन प्रदान करना है तथा यह रोगी सूचना लघुपत्र का स्थान नहीं लेती है। इसलिए, पुस्तिका के साथ कृपया इस लघुपत्र को भी अवश्य पढ़ें।



इस मार्गदर्शिका में, आपके द्वारा ट्रुरापि[®] के प्रयोग को शुरू करने में आपकी सहायता करने के लिए सूचना प्रस्तुत की गई है।

ट्रुरापि[®] के बारे में

आपके लिए ट्रुरापि[®] प्रिस्क्रीब की गई है। ट्रुरापि[®] से आपको, भोजन के समय के दौरान ब्लड शुगर के स्तर को नियंत्रित करने में मदद मिलेगी।

ट्रुरापि[®] को इन्जेक्ट करने के 10-20 मिनट के बाद आपका ब्लड शुगर कम होने लगेगा तथा इसका असर इन्जेक्शन लगाने के 3-5 घंटों तक बना रहता है। इस अल्पावधि कार्रवाई के कारण, ट्रुरापि[®] को सामान्यतः इन्सुलिन की अन्य मध्यवर्ती-असर की अथवा लंबी अवधि की औषधि-मिश्रण के साथ लिया जाना चाहिए।

आपके डॉक्टर अथवा नर्स आपको ट्रुरापि[®] के प्रयोग के बारे में विस्तार से समझाएंगे। उनके निर्देशों का पालन करें। इंसुलिन के संबंध में किसी प्रकार की परेशानी होने पर निःसंकोच होकर मदद मांगें।

ट्रुरापि[®] को आपके डॉक्टर अथवा नर्स के निर्देशानुसार भोजन से पहले लिया जाना चाहिए।

ट्रुरापि[®] सोलोस्टार[®] पहले से ही भर कर रखा गया, डिस्पोजेबल इन्सुलिन पेन है। अपनी ट्रुरापि[®] का प्रयोग करने से पहले, उक्त पेन के बारे में पूरी जानकारी प्राप्त कर लेना बेहतर होगा।

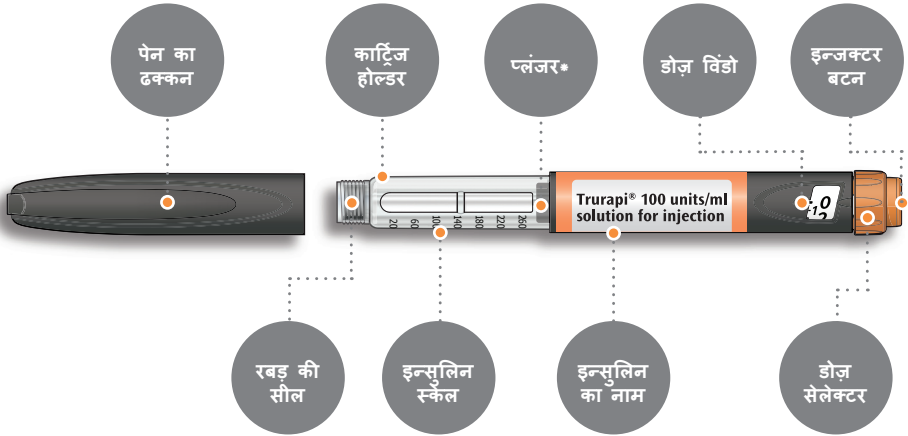
आपका इन्सुलिन ट्रुरापि[®] सोलोस्टार[®] पेन

पेन के बारे में बुनियादी जानकारी

- आपको अपने डोज को 1 यूनिट इन्क्रीमेंट्स में समायोजित करने देता है
- प्रत्येक इन्जेक्शन से अधिकतम 80 यूनिट प्राप्त हो सकती है
- प्रत्येक नए पेन में इन्सुलिन की कुल 300 यूनिट होती हैं
- प्रत्येक नए पेन को एक बार खोल देने पर, 4 सप्ताह तक उसका प्रयोग किया जा सकता

आपके लिए सही डोज का पता लगाने में आपके डॉक्टर अथवा नर्स आपकी मदद करेंगे।

ट्रुरापि[®] सोलोस्टार[®] पेन के मुख्य भागों की जानकारी



*जब तक कुछ डोज इन्जेक्ट नहीं किए जाते, आपको प्लंजर दिखाई नहीं देगा।

डोज विंडो को कैसे पढ़ना चाहिए

सम संख्या:
डोज पॉइंटर के साथ
एक ही लाइन में
दिखाया गया है

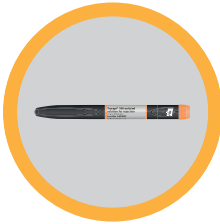


विषम संख्या:
को सम संख्याओं
के बीच एक पंक्ति
(लाइन) के रूप में
दिखाया गया है

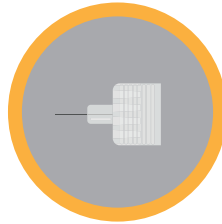


अपना टूरपि[®] सोलोस्टार[®] पेन प्रयोग के लिए तैयार करना

प्रत्येक इंजेक्शन से पहले, सुनिश्चित करें कि आपने निम्न वस्तुओं को तैयार कर रखा है:



आपका टूरपि[®]
सोलोस्टार[®] पेन



एक नई
रोगाणुमुक्त सुई*



एक पंचर प्रतिरोधी डिब्बा*
प्रयोग की गई सुई एवं
पेन के लिए

*कृपया नोट करें कि इन वस्तुओं को आपकी टूरपि[®] सोलोस्टार[®] पेन के साथ नहीं दिया जाता है।

! सुइयों का प्रयोग ध्यान से करें।

पेन का प्रयोग करने से पहले, क्या करें और क्या न करें की जानकारी

- ✓ प्रयोग से पहले, हमेशा अपने हाथों को धो लें
- ✓ हमेशा ऐसे पेन का प्रयोग करें जो पैक पर दिए गए 'प्रयोग योग्य दिनांक' (यूज़ बाय डेट) के भीतर हैं
- ✓ हमेशा लेबल की जांच करें
- ✓ इंजेक्ट करने से पहले, हमेशा सुरक्षा परीक्षण अवश्य करें
- ✓ जिस जगह पर इंजेक्शन देनी हो, उसे साफ करें
- ✗ पेन के नष्ट होने पर अथवा सही ढंग से काम न करने पर उसका कभी प्रयोग न करें
- ✗ अपने पेन को कभी किसी से साझा न करें।

ट्रुरापि[®] सोलोस्टार[®] पेन का प्रयोग कैसे किया जाना चाहिए

इन 6 चरणों का अनुसरण करें

- ! यदि आप नए पेन का प्रयोग कर रहे हैं, तो याद रखें कि प्रयोग से कम से कम एक घंटे पहले उसे फ्रिज से बाहर निकाल कर रखें।

Step

1

अपने पेन की जांच करें

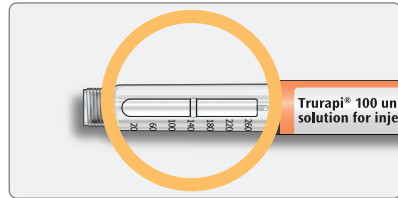
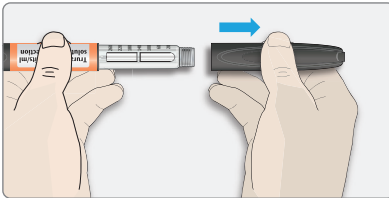
- ! यदि आपके पास अन्य इन्जेक्टर पेन हैं, तो यह और भी महत्वपूर्ण है।



क

अपने पेन के लेबल पर नाम और समाप्ति तिथि की जांच करें

- ✓ सुनिश्चित करें कि आपके पास सही इन्सुलिन उपलब्ध है
- ✗ समाप्ति तिथि के बाद अपने पेन का प्रयोग कभी न करें



ख

पेन के कैप को निकालें

ग

जांच करें कि इन्सुलिन साफ है या नहीं

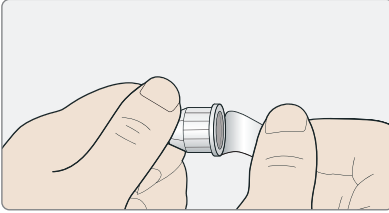
- ✗ यदि इन्सुलिन धुँधला, रंगीन अथवा उसमें कुछ कण हों तो पेन का प्रयोग न करें

Step

2

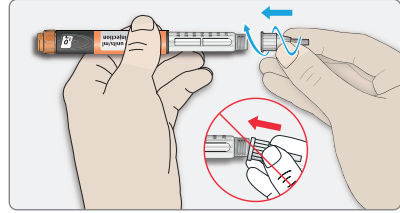
नई सुई को लगाएं

- ! सुइयों का प्रयोग ध्यानपूर्वक करें - ताकि सुई से चोट लगने अथवा परसंक्रमण के खतरे को टाला जा सके।



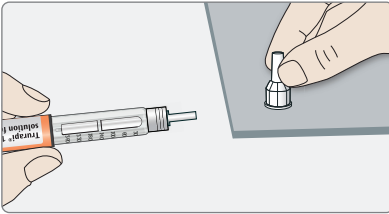
क

नई सुई लें तथा उसके ऊपर लगी सुरक्षा सील को निकाल दें



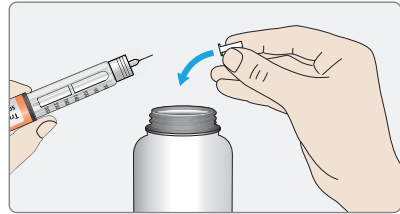
ख

सुई को सीधा रखें और इसे पेन में तब तक घुमाएं जब तक यह अच्छी तरह कस न जाए
X इसे बहुत अधिक न कसें



ग

सुई के बाहरी ढक्कन को निकाल दें। इसे बाद में प्रयोग के लिए रख दें



घ

सुई के अंदर के ढक्कन को खींचें और निकाल कर फेंक दें

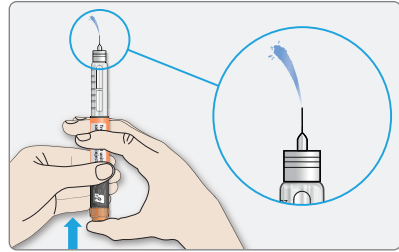
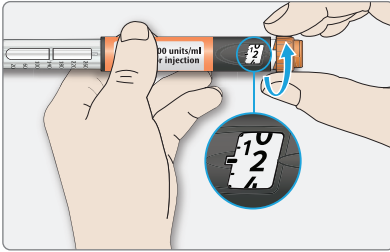
- ✓ प्रत्येक इन्जेक्शन के लिए हमेशा नई रोगाणुरहित सुई का प्रयोग करें। यह, सुइयों के अटक जाने, प्रदूषण एवं संक्रमण को रोकने में सहायक होती है।
- ✓ केवल ऐसी सुइयों का प्रयोग करें जो कि ट्रुरपि[®] के अनुकूल हों।

Step

3

सुरक्षा परीक्षण करें

- ! यह सुनिश्चित करने के लिए कि पेन और सुई सही ढंग से कार्य कर रहे हैं और आप इन्सुलिन की बिल्कुल सही डोज़ ले रहे हैं, प्रत्येक इंजेक्शन से पहले हमेशा सुरक्षा परीक्षण करें।



क

डोज़ सिलेक्टर को, डोज़ सूचक के 2 के चिन्ह पर पहुंचने तक घुमाकर 2 यूनिटों का चयन करें।

ख

इन्जेक्शन बटन को अंदर तक दबाएं

- ✓ यदि इन्सुलिन सुई की नोक से निकलने लगे, तो इसका अर्थ है आपका पेन सही ढंग से कार्य कर रहा है
- ✗ अपने पेन से इन्सुलिन निकालने के लिए कभी भी सिरिंज का प्रयोग न करें

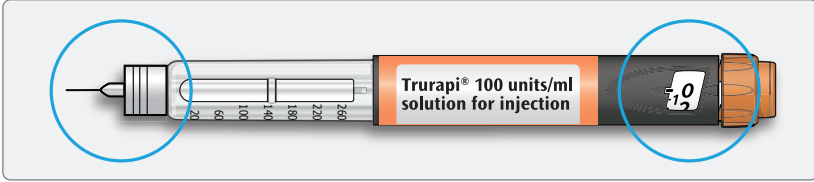
यदि इन्सुलिन नहीं निकले, तो सुरक्षा परीक्षण को तीन बार दोहराएं

- ! तीसरी बार के बाद भी इन्सुलिन के नहीं निकलने पर, सुई को बदल दें और परीक्षण को दोहराएं
- ! पुनः परीक्षण के बाद भी सुई की नोक से इन्सुलिन नहीं निकलने पर, पेन का प्रयोग न करें। नए पेन का प्रयोग करें
- ! हवा के बुलबुले दिखाई देने पर घबराएं नहीं, यह सामान्य है तथा इससे आपको कोई नुकसान नहीं होगा

Step

4

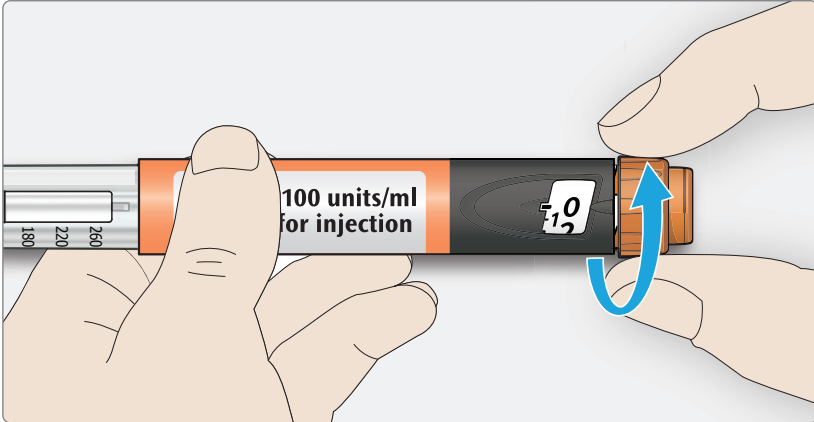
सही डोज़ का चयन करें



क

सुनिश्चित करें कि सुई लगी हुई है तथा डोज़ "0" पर स्थित है

✗ सुई को लगाए बिना, कभी भी डोज़ का चयन न करें और न ही इंजेक्शन के बटन को दबाएं। इससे आपका पेन खराब हो सकता है



ख

डोज़ सिलेक्टर को तब तक घुमाएं जब तक डोज़ पाइंटर आपके डोज़ की मात्रा को नहीं दिखाए

! यदि आप अपने डोज़ की मात्रा से आगे बढ़ जाते हैं तो आप उसे पीछे की ओर भी घुमा सकते हैं

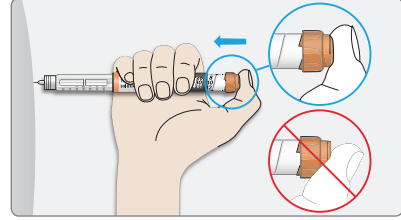
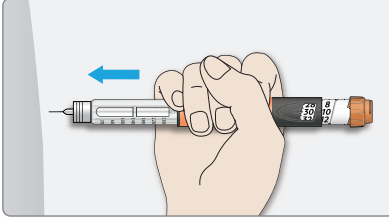
! डोज़ सिलेक्टर, पेन में शेष युनिटों की संख्या तक पहुँचने पर अपने आप ही रुक जाएगा

! यदि आप आपके लिए नियत संपूर्ण डोज़ का चयन नहीं कर पाते हैं, तो डोज़ को दो इंजेक्शन में बांट लें या नए ट्रुरपि[®] सोलोस्टार[®] पेन का प्रयोग करें

Step

5

अपने डोज़ को इंजेक्ट करें



क

इन्जेक्शन लगाने की जगह का चयन करें (संभव जगहों की जानकारी के लिए अगले अनुभाग को देखें)

ख

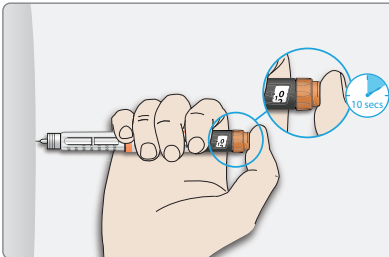
डॉक्टर, दवा विक्रेता अथवा नर्स द्वारा दिखाई गई विधि के अनुसार अपनी त्वचा में सुई को दबाएं

X इस स्तर पर इंजेक्शन बटन को न छुएं

ग

इन्जेक्शन के बटन पर अपनी अंगुठे को रखें। और फिर उसे अंदर तक दबाएं और पकड़े रखें

- X यदि इन्जेक्शन बटन को दबाना मुश्किल लग रहा हो, तो उस पर बल का प्रयोग न करें इससे आपका पेन टूट सकता है
- X कोने से न दबाएं, इससे आपका अंगुठा, डोज़ सिलेक्टर को घूमने से रोक सकता है



घ

इन्जेक्शन की बटन को नीचे की ओर दबाए रखें। डोज़ विंडो (सूचक स्थान) पर "0" दिखाई देने पर, धीरे धीरे 1 से 10 की गिनती करें। इससे पूरी मात्रा में डोज़ की प्राप्ति सुनिश्चित की जा सकती है

ङ

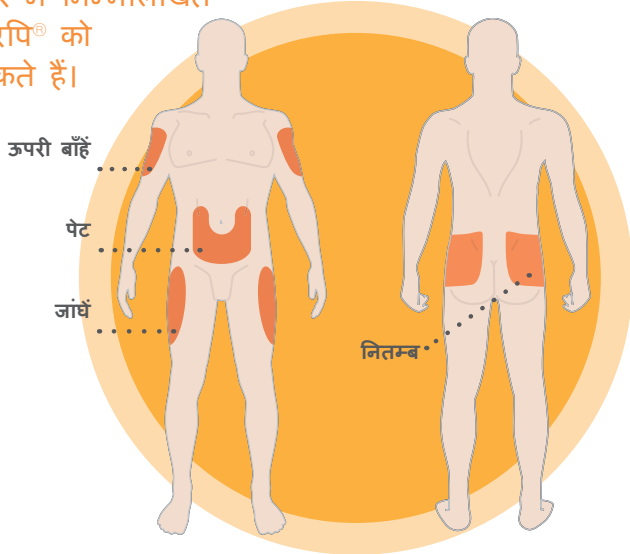
इन्जेक्शन बटन को दबाए रखते हुए और धीरे-धीरे 10 की गिनती करते हुए, बटन को छोड़ दें। अब पेन को इंजेक्शन की जगह से हटा दें

यदि इंजेक्शन के बटन को दबाने में परेशानी हो, तो उस पर बल का प्रयोग न करें, इससे आपका पेन टूट सकता है:

1. सुई को बदलें तथा सुरक्षा परीक्षण करें
2. यदि उसे दबाना अभी भी मुश्किल हो, तो नए पेन का प्रयोग करें
3. सिरिज के ज़रिए पेन से इन्सुलिन निकालने की कोशिश कभी न करें

कहाँ इन्जेक्ट किया जाना चाहिए

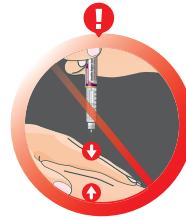
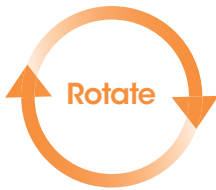
आप अपने शरीर में निम्नलिखित 4 जगहों पर ट्रुरपि[®] को इन्जेक्ट कर सकते हैं।



इंजेक्शन लगाने की सलाह

त्वचा में चुटकी न काटे

इंजेक्शन लगाने के बाद उस जगह को मलें नहीं



इंजेक्शन लगाने की जगह को बदलते रहना चाहिए जिससे त्वचा में होने वाले बदलाव को रोका जा सके, जैसे त्वचा के नीचे गांठ पड़ना। गांठयुक्त त्वचा में इन्जेक्ट करने पर इन्सुलिन का ज्यादा असर नहीं होगा। यदि आप गांठयुक्त जगह पर इन्जेक्ट कर रहे हैं तो किसी और जगह पर लगाना शुरू करने

से पहले अपने डॉक्टर से अवश्य संपर्क करें। आपके डॉक्टर, आपसे और अधिक ध्यानपूर्वक रूप से ब्लड शुगर की जांच करने तथा इन्सुलिन की मात्रा अथवा डायबेटिक-विरोधी अन्य दवाइयों की मात्रा को घटाने या बढ़ाने की सलाह दे सकते हैं।

Step

6

सुई को निकाल दें

- ! सुइयों का प्रयोग ध्यानपूर्वक करें - ताकि सुई से चोट लगने अथवा परसंक्रमण के खतरे को टाला जा सके। साथ ही, सुई के अंदर की ढक्कन को फिर से कभी भी न लगाएं।

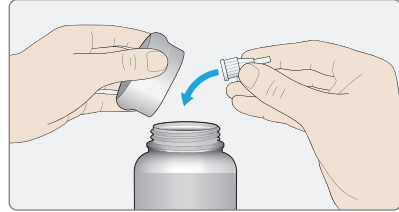
क

सुई पर बाहरी ढक्कन को लगाएं तथा पेन से सुई को निकालने के लिए उसे बाहर की ओर घुमाएं

! सुई से दुर्घटनात्मक चोट के खतरे को कम करने के लिए, कभी भी अंदर के ढक्कन को उसमें फिर से नहीं लगाएं

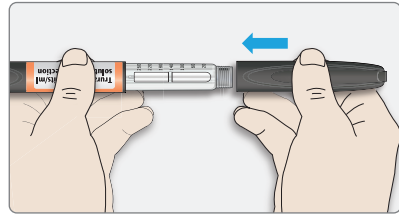
! यदि कोई अन्य व्यक्ति आपको इन्जेक्शन लगाए, अथवा यदि आप किसी अन्य व्यक्ति को इन्जेक्शन लगाएं, तो सुई को निकालने और उसे फेंकने में उस व्यक्ति को विशेष सावधानी बरतनी चाहिए

! सुई से दुर्घटनात्मक चोट एवं संक्रामक रोग के फैलने के खतरे को कम करने के लिए सुइयों को निकालने एवं फेंकने की विधि के संबंध में सुझाए गए सुरक्षा उपायों का पालन करें (अपने डॉक्टर, दवा विक्रेता अथवा नर्स से संपर्क करें)



ख

उपयोग की गई सुई को पंचर-रोधी कंटेनर में फेंक दें, या अपने फार्मासिस्ट या स्थानीय प्राधिकारी की सलाह अनुसार उसका निपटान करें।



ग

पेन के ढक्कन को डालकर बंद कर दें

X पेन को वापस फ्रिज में न डालें

!

कभी भी सिरिंज के ज़रिए पेन से इन्सुलिन निकालने का प्रयास न करें

अपने ट्रुरपि[®] सोलोस्टार[®] पेन को संभाल कर रखना

सुनिश्चित करें कि आप अपने ट्रुरपि[®] सोलोस्टार[®] पेन का प्रयोग करने से पहले नीचे दी गई जानकारी को अच्छी तरह से पढ़कर समझ लेते हैं।

अपने पेन को संभालकर रखना

- 1 पेन, जिन्हें खोला न गया हो, उन्हें फ्रिज (फ्रीज़र नहीं) में रखें। इसका तापमान 2° सेंटीग्रेड और 8° सेंटीग्रेड के बीच होना चाहिए
- 2 नए पेन का प्रयोग करने से पहले, उसे एक घंटे पहले फ्रिज से निकालकर रख दें
- 3 पहले इन्जेक्शन के बाद, अपने पेन को 30° सेंटीग्रेड से कम तापमान पर ही रखें। (पेन को वापस फ्रिज में कभी भी न डालें)। हमेशा पेन को गर्मी और रोशनी के सीधे प्रभाव से दूर रखें
- 4 एक बार पेन को खोल देने के बाद, उसको केवल 4 सप्ताह तक प्रयोग किया जा सकता है
- 5 प्रत्येक बार इंजेक्ट करते समय, हमेशा एक नई, रोगाणुरहित सुई का प्रयोग करें
- 6 सुईयों का प्रयोग दोबारा कभी न करें। ऐसा करने पर संभव है कि आपको अपनी डोज़ न मिले (अंडर-डोज़िंग) या बहुत ज्यादा मिले (ओवर-डोज़िंग), क्योंकि सुई रुकावट पैदा कर सकती है।
- 7 पेन को कभी सुई के साथ न रखें।

अपने टूरपि[®] सोलोस्टार[®] पेन का ध्यान रखना



पेन को ध्यानपूर्वक संभाल कर कैसे रखा जाना चाहिए

- आप अपने टूरपि[®] सोलोस्टार[®] पेन को गीले कपड़े से साफ कर सकते हैं, परंतु अपने पेन को पानी में भिगो कर न धोएं
- यदि आपको अपने पेन के प्रयोग में दिक्कत हो रही हो, तो उसे ठीक करने का प्रयास न करें, नए पेन का प्रयोग करें
- आप अपने टूरपि[®] सोलोस्टार[®] पेन को हमेशा अपने पास रख सकते हैं। अपने पेन की देखभाल करने के लिए:
 - उसे गिराएं नहीं या सख्त सतह पर ठोकें नहीं
 - धूल एवं मैल और मिट्टी से बचा कर रखें
- हमेशा एक अतिरिक्त पेन एवं कुछ सुइयां अपने पास रखें, ताकि आपका पेन गुम जाने पर या खराब होने पर दूसरे पेन का प्रयोग किया जा सके

पेन के खाली या पुराना हो जाने पर उसका निपटान करना

आप अपने टूरपि[®] सोलोस्टार[®] पेन को प्रयोग की तिथि से 4 सप्ताह तक उसका प्रयोग कर सकते हैं। उक्त समय के बाद, आपको उसे फेंक देना चाहिए, भले ही उसमें कुछ दवाई बची हुई हो। पेन के ढक्कन को वापस डाल दें तथा आपके डॉक्टर अथवा नर्स द्वारा बताई गई विधि के अनुसार पेन का निपटान करें।²

डोज के माप पर डोज का पाइंटर '0' पर पहुँचने पर, आपको पता चल जाएगा कि पेन खाली है, तथा इंजेक्शन के बटन को खींचा नहीं जा सकेगा।

दूरपि® के संबंध में अक्सर पूछे जाने वाले सामान्य प्रश्न (FAQs)

पेन के कंटेनर में हवा के बुलबुले होने पर क्या किया जाना चाहिए?

पेन के कंटेनर में हवा के छोटे बुलबुलों का होना सामान्य है और इससे आपको कोई नुकसान नहीं होगा। आपका डोज बिल्कुल सही रहेगा और आप निर्देशानुसार अपने पेन का प्रयोग कर सकेंगे।

यदि पेन को क्रियाशील बनाने के दौरान इन्सुलिन निकले ही नहीं तो क्या करना चाहिए?

सुई में कुछ अटक गया होगा अथवा उसे सही ढंग से कसा नहीं गया होगा। उस सुई को निकाल दें तथा नई सुई को लगाएं। यदि ऐसा करने पर भी सुई की नॉक से इन्सुलिन नहीं निकले तो नए पेन का प्रयोग करें।

इन्जेक्शन बटन को नीचे तक दबाना मुश्किल लगे तो क्या करना चाहिए?

सुई को बाहर निकाल लें और जांच करें कि उसे सही ढंग से कसा गया है या नहीं। यदि इन्जेक्शन के बटन को दबाने में फिर भी कठिनाई हो तो सुई में कुछ अटका हो सकता है, इसलिए उसे निकाल दें और नई सुई को लगा दें। यदि फिर भी इन्सुलिन न निकले, तो आपका दूरपि® सोलोस्टार® पेन खराब हो सकता है, इसलिए उक्त पेन का प्रयोग न करें।

यदि मेरा दूरपि® सोलोस्टार® पेन क्रियाशील होने से पहले ही मंने गलती से उसे इन्जेक्ट कर लिया हो, तो मैं क्या करूं?

खुद को दूसरा इन्जेक्शन देकर उसे सही करने की कोशिश न करें। अपनी ब्लड शुगर की जांच करने के लिए अपने डॉक्टर अथवा नर्स से संपर्क करें।

क्या मुझे प्रत्येक इन्जेक्शन के बाद सुई को बदलना चाहिए?

हाँ- कभी भी सुई का प्रयोग एक से अधिक बार न करें। इससे, इन्जेक्शन वाली जगह को संक्रमण से सुरक्षित रखने तथा सुई के अटकने को रोका जा सकता है।

दूरपि® के साथ-साथ यदि मैं अन्य दवाइयां भी ले रहा हूँ (या लेने का इच्छुक हूँ) तो क्या होगा?

यदि आप अन्य दवाइयां ले रहे हैं अथवा हाल ही में आपने ली हो अथवा लेने का इरादा रखते हो, तो आपको अपने डॉक्टर, दवाई विक्रेता अथवा नर्स को इसकी सूचना देनी चाहिए क्योंकि कुछ दवाइयां का प्रभाव, दूरपि® से प्रभावित हो सकता है। इससे बचने के लिए आपको अन्य दवाइयां लेने के समय को बदलना पड़ सकता है।

यदि आपको FAQs (अक्सर पूछे जाने वाले सामान्य प्रश्न) के संबंध में कोई संदेह हो, तो कृपया अपने डॉक्टर अथवा नर्स से बात करें अथवा कॉल करें:



याद रखें

- ✓ हमेशा अतिरिक्त पेन एवं कुछ सुइयां अपने पास रखें, ताकि प्रयुक्त किया जा रहा पेन गुम जाने पर अथवा खराब हो जाने पर उसका प्रयोग किया जा सके।
- ✓ इंजेक्ट करते समय हमेशा हर बार नई रोगाणुरहित सुई का ही प्रयोग करें
- ✗ नए पेन को सीधे फ्रिज से निकालकर उसका प्रयोग न करें, क्योंकि इससे इन्जेक्शन लेते समय आपको असुविधा होगी - कृपया कम से कम एक घंटे की प्रतीक्षा करें।
- ✗ अपने पेन को कभी भी किसी भी अन्य व्यक्ति के साथ साझा न करें - आपकी डूरपि® केवल आपके लिए ही है
- ✗ कभी भी अपने पेन से, सिरिज के जरिए इन्सुलिन को निकालने की कोशिश न करें।

सुरक्षा से संबंधित पूरी जानकारी के लिए तथा प्रयोग हेतु अनुदेशों के लिए, कृपया अपने डूरपि® सोलोस्टार® पैक में दिए गए 'प्रयोग के लिए निर्देश' लघुपत्र को अवश्य पढ़ें।

दुष्प्रभावों की रिपोर्टिंग करना: यदि आपको इससे किसी प्रकार का दुष्प्रभाव महसूस हो, तो अपने डॉक्टर, दवा विक्रेता अथवा नर्स से बात करें। इसमें, ऐसे संभाव्य दुष्प्रभाव भी हो सकते हैं, जिनका जिक्र पैकेज लघुपत्र में नहीं है। यह दवाई अतिरिक्त जांच निगरानी के अधीन है। इससे सुरक्षा के संबंध में नई जानकारी शीघ्र प्राप्त की जा सकती है। आप येलो कार्ड योजना के जरिए भी इस वेबसाइट पर सीधे दुष्प्रभावों की रिपोर्टिंग कर सकते हैं: www.yellowcard.mhra.gov.uk.

सनोफी को भी दुष्प्रभावों से संबंधित रिपोर्ट भेजी जानी चाहिए। टेलीफोन **0800 090 2314** अथवा ईमेल करें UK-drugsafety@sanofi.com

दुष्प्रभावों की रिपोर्टिंग के जरिए, इस दवाई की सुरक्षा के संबंध में आप और अधिक जानकारी प्रदान करने में मदद कर सकते हैं।

▼ यह दवाई अतिरिक्त जांच निगरानी के अधीन है। इससे सुरक्षा के संबंध में नई जानकारी शीघ्र प्राप्त की जा सकती है।

सनोफी चिकित्सा सूचना: 08000 35 25 25

Sanofi, 410 Thames Valley Park Drive, Reading, Berkshire, RG6 1PT