

Szczegółowa instrukcja obsługi dla pacjentów



TRURAPI® ▼

Pióro uprzednio naładowane
insuliną aspart 100 jednostek/ml

.....
Bardziej szczegółowe informacje zawarto w Ulotce
dla pacjenta załączonej w opakowaniu pióra Trurapi®.

Ulotka przeznaczona jest dla dorosłych pacjentów z cukrzycą, którym zapisano Trurapi®.

SANOFI 

Spis treści

Czym jest Trurapi®?

3

Pióro Trurapi® SoloSTAR®

4

Przygotowanie do użycia pióra Trurapi® SoloSTAR®

5

Użycie pióra Trurapi® SoloSTAR®

6

Gdzie wstrzyknąć?

11

Przechowywanie pióra Trurapi® SoloSTAR®

13

Konserwacja pióra Trurapi® SoloSTAR®

14

Często zadawane pytania (FAQ)
o leku Trurapi®

15

Broszurę stworzono w celu wsparcia osób stosujących Trurapi®. Stanowi ona wyłącznie uzupełnienie porad lekarskich lub pielęgniarskich. Należy zapoznać się również z ulotką dla pacjenta, gdyż niniejsza broszura nie stanowi jej substytutu.



W broszurze zawarto informacje pomocne w rozpoczęciu stosowania Trurapi®.

Informacje o Trurapi®

Zapisano Ci Trurapi®.

Lek pomaga kontrolować poziom cukru we krwi podczas posiłków.

Trurapi® zacznie obniżać cukier we krwi 10–20 minut po wstrzyknięciu. Lek będzie działał 3–5 godzin. Ze względu na tak krótkie działanie lek Trurapi® zazwyczaj przyjmuje się w połączeniu z innymi preparatami insulinowymi o działaniu natychmiastowym lub długotrwałym.

Lekarz lub pielęgniarka wyjaśni sposób przyjmowania leku Trurapi®. Należy przestrzegać ich zaleceń, a w razie problemów z insuliną poprosić o pomoc.

Lek Trurapi® należy przyjmować przed posiłkiem, zgodnie z zaleceniem lekarza lub pielęgniarki.

Trurapi® SoloSTAR® to pióro uprzednio naładowane insuliną. Przed rozpoczęciem stosowania Trurapi® warto zapoznać się z piórem.

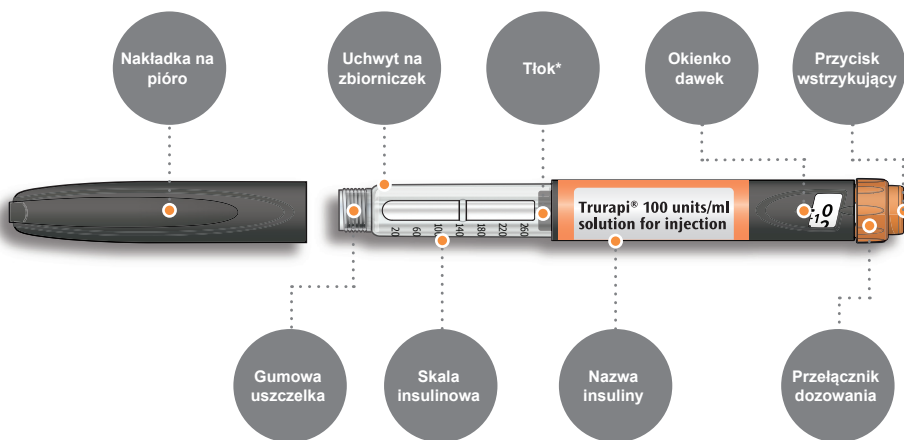
Pióro insulinowe Trurapi® SoloSTAR®

Podstawowe informacje o piórze

- Umożliwia dostosowanie dawki w przedziale jednostkowym.
- W jednym zastrzyku zawiera się maksymalnie 80 jednostek.
- Każde nowe pióro zawiera 300 jednostek insuliny.
- Po otwarciu pióra można go używać przez 4 tygodnie.

Lekarz lub pielęgniarka dopasują odpowiednią dawkę.

Budowa pióra Trurapi® SoloSTAR®



*Tłok będzie widoczny dopiero po użyciu kilku dawek.

Jak odczytywać okienko dawek

Liczby parzyste:
są widoczne
równoleżnie
ze wskaźnikiem
dawki

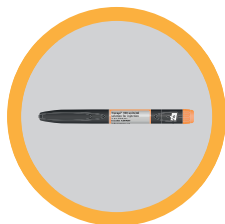


Liczby nieparzyste:
są widoczne jako
linia pomiędzy
liczbami
parzystymi

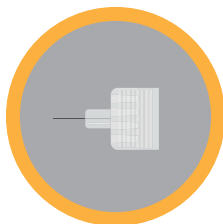


Przygotowanie do użycia pióra Trurapi® SoloSTAR®

Przed każdym zastrzykiem, należy przygotować:



Pióro Trurapi®
SoloSTAR®



Nową,
sterylną igłę*



Pojemnik odporny
na przebicia* do
przechowania zużytych
igieł i piór

*Te przedmioty nie są dołączone do pióra Trurapi® SoloSTAR®.

! Należy zachować szczególną ostrożność przy czynnościach z użyciem igły.

Co robić, a czego nie przed użyciem pióra

- ✓ Zawsze umyj ręce przed użyciem.
- ✓ Stosuj pióra tylko przed terminem ważności znajdującym się na opakowaniu.
- ✓ Zawsze przeczytaj etykietę.
- ✓ Przed wstrzyknięciem wykonaj test bezpieczeństwa.
- ✓ Oczyszczyć miejsce wstrzyknięcia.
- ✗ Nie stosuj uszkodzonego lub niedziałającego pióra.
- ✗ Nie pożyczaj pióra osobom trzecim.

Użycie pióra Trurapi® SoloSTAR®

Należy wykonać 6 poniższych kroków

- ! Stosując nowe pióro, należy pamiętać o wyjęciu go co najmniej godzinę wcześniej z lodówki.

Krok

1

Sprawdź pióro

- ! Szczególnie, jeśli stosujesz też inne pióra do wstrzykiwania.

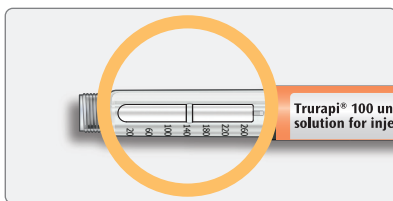
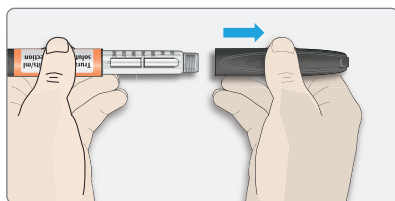


a

Sprawdź nazwę i datę ważności na etykiecie pióra

✓ Należy sprawdzić, czy jest to właściwa insulina.

✗ Nigdy nie należy stosować pióra po terminie ważności.



b

Zdejmij nakładkę

c

Sprawdź, czy insulina jest klarowna

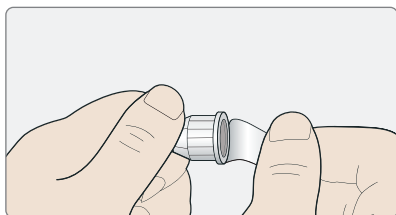
✗ NIE używaj pióra, jeśli insulina wygląda na zanieczyszczoną lub odbarwioną, albo jeśli znajdują się w niej stałe cząstki.

Krok

2

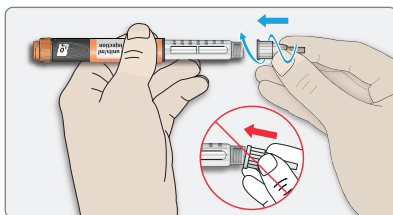
Założ nową igłę

! Należy zachować szczególną ostrożność przy czynnościach z użyciem igły – zapobiega to zranieniu się oraz zakażeniom krzyżowym.



a

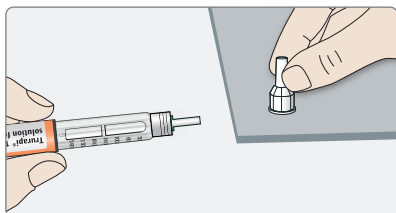
Weź nową igłę i ściągnij folię ochronną.



b

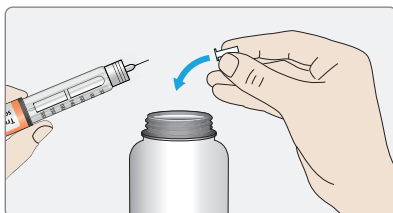
Ustaw igłę prosto i wkręcaj tak długo, aż będzie dobrze trzymała się w piórze.

✗ NIE dokręcaj zbyt mocno.



c

Zdejmij zewnętrzną zatyczkę igły. Zachowaj ją na później.



d

Ściągnij wewnętrzną zatyczkę igły i zutylizuj.

✓ Do każdego zastrzyku stosuj nową, sterylną igłę. Zabezpiecza to przed zatkaniami igieł, zakażeniami oraz infekcjami.

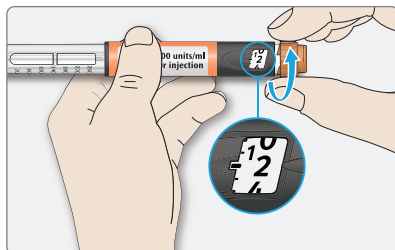
✓ Stosuj wyłącznie igły kompatybilne z Trurapi®.

Krok

3

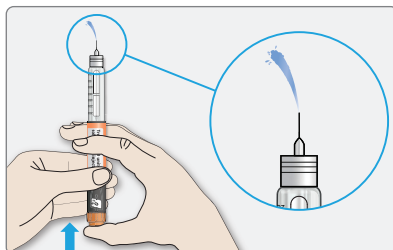
Wykonaj test bezpieczeństwa

- !** Zawsze wykonuj test bezpieczeństwa przed zastrzykiem, aby sprawdzić prawidłowe funkcjonowanie pióra i igły oraz upewnić się, że dawka insuliny jest prawidłowa.



a

Wybierz 2 jednostki, przełączając dozownik aż wskaźnik będzie ustawiony na 2.



b

Docisnij przycisk wstrzykujący do końca.

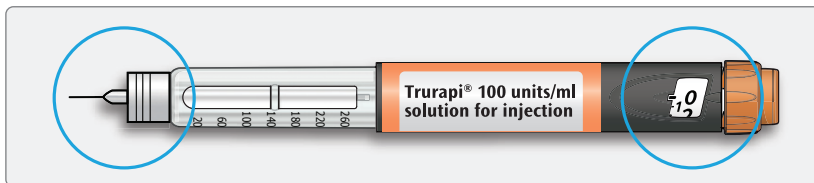
- ✓ Jeśli przy końcówce igły pojawi się insulina, to znak, że pióro działa prawidłowo.
- ✗ Nie stosuj strzykawkę do wyciągnięcia insuliny z pióra.

Jeśli insulina nie pojawia się, powtórz test trzykrotnie.

- ! Jeśli insulina nadal się nie pojawia, wymień igłę i powtórz test.
- ! Nie stosuj pióra, jeśli przy końcówce igły nie pojawi się insulina po przeprowadzonych testach. Weź nowe pióro.
- ! Pojawienie się bąbelków powietrza jest normalne i nie wyrządzi żadnej krzywdy.

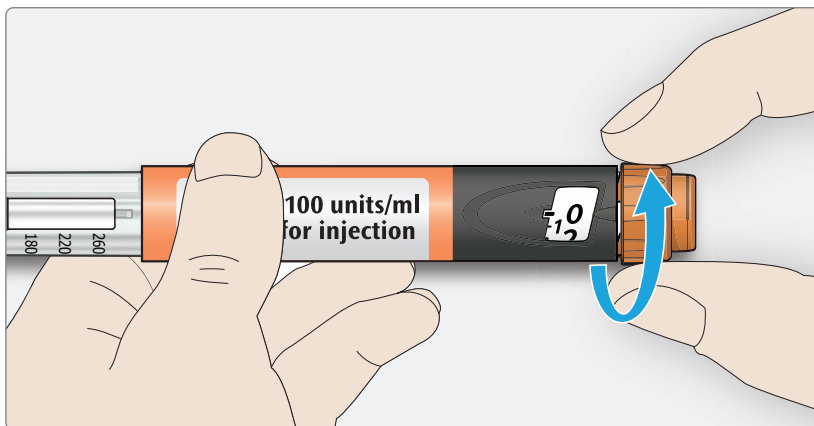
Krok
4

Wybierz odpowiednią dawkę

**a**

Sprawdź, czy igła jest przymocowana, a dozownik wskazuje „0”.

✗ Nie wybieraj dawki ani nie wciskaj przycisku bez zamocowanej igły. Może to uszkodzić pióro.

**b**

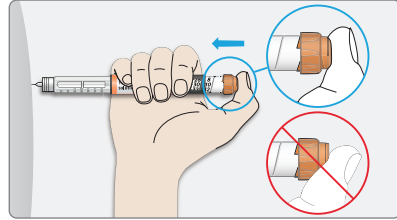
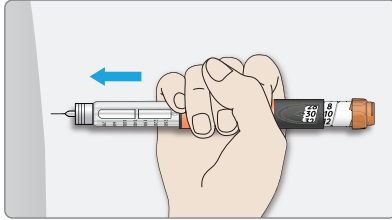
Przekręć przełącznik dozowania do punktu właściwej dawki.

- ! Jeśli miniesz swoją dawkę, możesz przekręcić z powrotem.
- ! Przełącznik dozowania zatrzyma się po osiągnięciu punktu wskazującego na liczbę dawek pozostałych w piórze.
- ! Jeśli nie można wybrać pełnej zapisanej dawki, należy podzielić ją na dwa zastrzyki lub użyć nowego pióra Trurapi® SoloSTAR®.

Krok

5

Wstrzyknij swoją dawkę



a

Wybierz miejsce wstrzyknięcia (rekomendowane miejsca zamieszczono w kolejnej części broszury).

b

Wprowadź igłę w skórę zgodnie z tym, co pokazywał lekarz, farmaceuta lub pielęgniarka.

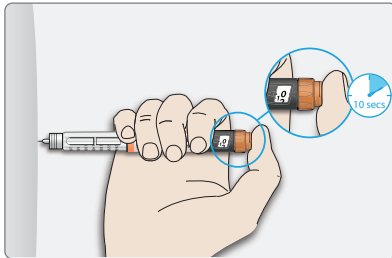
X Jeszcze nie dotykaj przycisku wstrzykującego.

c

Umieść kciuk na przycisku wstrzykującym. Następnie wciśnij do końca i przytrzymaj.

X Nie wciskaj na siłę przycisku, jeśli czujesz opór. Pióro może się złamać.

X Nie dociskaj pod kątem, gdyż kciuk może zatrzymać obracanie się przełącznika dozowania.



d

Przytrzymaj przycisk dociśnięty do końca. Kiedy na okienku dozowania pojawi się „0”, powoli odlicz do dziesięciu. W ten sposób otrzymasz pełną dawkę.

e

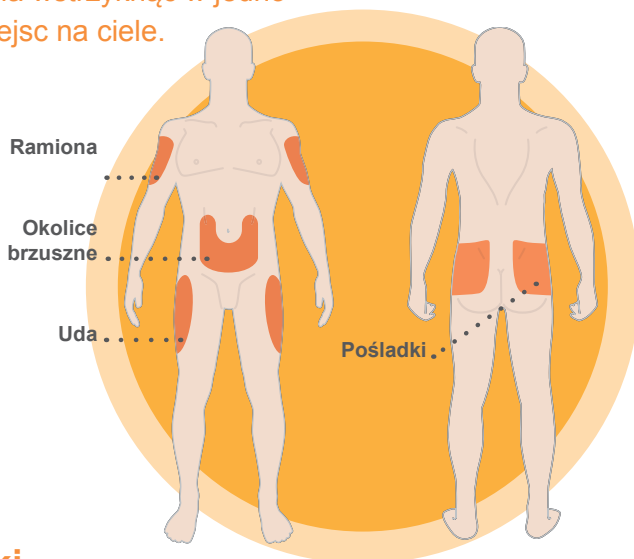
Po przytrzymaniu i powolnym odliczeniu do 10, puść przycisk. Następnie wyjmij pióro z miejsca wkłucia.

Jeśli poczujesz opór, wciskając przycisk, nie rób tego na siłę. W rezultacie może się złamać pióro.

1. Wymień igłę i wykonaj test bezpieczeństwa.
2. Jeśli nadal trudno jest wcisnąć przycisk, użyj nowego pióra.
3. Nigdy nie stosuj strzykawki do wyciągnięcia insuliny z pióra.

Gdzie wstrzyknąć?

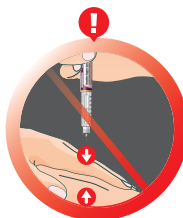
Trurapi® można wstrzyknąć w jedno z czterech miejsc na ciele.



Wskazówki dotyczące wkłucia



Należy zmieniać miejsca wstrzyknięć, aby zapobiec zmianom skórnym, jak przerost tkanki. Insulina może stracić swoje właściwości, jeśli podawana jest w miejsca z przerostem tkanki. Osoby podające insulinę w miejsca z przerostem tkanki powinny porozmawiać z lekarzem zanim zmienią miejsce wstrzyknięcia. Lekarz może zalecić dokładniejsze zbadanie poziomu cukru we krwi oraz skorygowanie ilości przyjmowanej insuliny lub innych leków przeciwcukrzycowych.



Nie podszczypuj skóry.



Nie pocieraj miejsca wkłucia po zastrzyku.

Krok
6

Wymij igłę

! Należy zachować szczególną ostrożność przy czynnościach z użyciem igły – zapobiega to zranieniu się oraz zakażeniom krzyżowym. Ponadto nigdy nie zakładaj z powrotem wewnętrznej zatyczki na igłę.

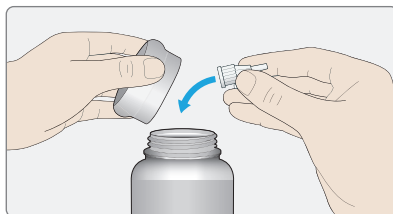
a

Nałóż zewnętrzną zatyczkę na igłę i wykorzystaj ją, aby wykręcić igłę z pióra.

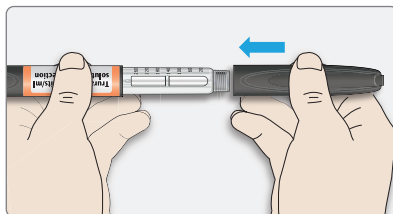
! Aby ograniczyć ryzyko przypadkowego skażenia się, nie nakładaj wewnętrznej zatyczki na igłę.

! Jeśli ktoś inny podaje Ci zastrzyk lub jeśli to Ty robisz zastrzyk komuś innemu, zachowajcie szczególną ostrożność podczas wyjmowania i utylizacji igły.

! Przestrzegaj zaleceń dotyczących bezpieczeństwa podczas wyjmowania i utylizacji igieł (od lekarza, farmaceuty lub pielęgniarki), aby ograniczyć ryzyko przypadkowego skażenia oraz zakażenia chorobami zakaźnymi.

**b**

Wyrzuć zużyte igły do pojemnika odpornego na przekłucia lub zgodnie z zaleceniami farmaceuty albo władz lokalnych.

**c**

Nałóż z powrotem nakładkę na pióro.

✗ Nie wkładaj pióra z powrotem do lodówki.

!

Nigdy nie stosuj strzykawki do wyciągnięcia insuliny z pióra.

Przechowywanie pióra Trurapi® SoloSTAR®

Przed zastosowaniem pióra Trurapi® SoloSTAR® należy przeczytać i zrozumieć poniższe informacje.

Przechowywanie pióra

- 1 Nietwarte pióra należy przechowywać w lodówce (nie w zamrażalniku). Temperatura przechowywania: 2°C do 8°C.
- 2 Nowe pióro należy wyjąć z lodówki godzinę przed pierwszym użyciem.
- 3 Po pierwszym zastrzyku należy przechowywać pióro w temperaturze poniżej 30°C (nigdy nie wkładać z powrotem do lodówki). Trzymać pióro poza zasięgiem światła i ciepła.
- 4 Po otwarciu pióra można go używać przez 4 tygodnie.
- 5 **Do każdego zastrzyku stosuj nową, sterylną igłę.**
- 6 **Nie należy używać igieł ponownie.** W przeciwnym razie istnieje ryzyko podania złej dawki, w przypadku zablokowania igły.
- 7 **Nie przechowuj pióra z zaczepioną igłą.**

Konserwacja pióra Trurapi® SoloSTAR®



Jak dbać o pióro

- Pióro Trurapi® SoloSTAR® czyści się wilgotną ściereczką, nie należy go zamaczać ani myć.
- Jeśli obsługa pióra stała się utrudniona, nie staraj się go naprawiać. Użyj nowego pióra.
- Pióro Trurapi® SoloSTAR® można zawsze mieć przy sobie. Należy dbać o pióro:
 - Nie upuszczać ani nie stukać nim o twarde powierzchnie
 - Chronić je przed kurzem i brudem
- Na wypadek uszkodzenia pióra warto nosić ze sobą zapasowy egzemplarz.

Utylizacja pustego lub przeterminowanego pióra

Po aktywacji pióra Trurapi® SoloSTAR® można je przechowywać przez 4 tygodnie. Po tym czasie trzeba je wyrzucić, nawet jeśli pozostało jeszcze lekarstwo. Nałóż nakładkę na pióro i zutylizuj pióro zgodnie z zaleceniami lekarza lub pielęgniarki.²

Pióro jest puste, jeśli wskaźnik dozowania na skali wskazuje „0” i nie można wcisnąć już przycisku wstrzykującego.

Trurapi® –FAQ

Co zrobić po zauważeniu pęcherzyków powietrza w zbiorniczku pióra?

Małe pęcherzyki powietrza w zbiorniczku są normą. Nie powinny wzbudzać niepokoju. Dawki będą nadal poprawne, a pióro można stosować zgodnie z instrukcją obsługi.

Co zrobić, jeśli po aktywacji nie wypływa insulina?

Igła może być zablokowana lub źle dokręcona. Wyjmij igłę i przykręć nową. Jeśli insulina nadal nie wypływa z końcówki igły, użyj nowego pióra.

Co zrobić, jeśli trudno się dociska przycisk wstrzykujący?

Odkręć igłę i sprawdź, czy była prawidłowo dokręcona. Jeśli nadal trudno dociska się przycisk, może okazać się, że igła jest zablokowana. Należy ją wyjąć i zamieścić nową. Jeśli insulina nadal nie wypływa, pióro Trurapi® SoloSTAR® może być uszkodzone, więc nie należy go stosować.

Co zrobić, jeśli zastrzyk wykonano przypadkowo jeszcze przed aktywacją pióra Trurapi® SoloSTAR®?

Nie próbuj naprawić błędu poprzez zrobienie kolejnego zastrzyku. Skontaktuj się z lekarzem lub pielęgniarką, aby otrzymać wskazówki, jak sprawdzić poziom cukru we krwi.

Czy po każdym zastrzyku muszę zmienić igłę?

Tak – nigdy nie używaj igły kilkakrotnie. Ochroni to Cię przed zakażeniem w miejscu wkłucia oraz będzie zapobiegać blokowaniu igły.

Co, jeśli przyjmuję (lub będę przyjmować) inne leki równocześnie z Trurapi®?

Należy przekazać lekarzowi, farmaceucie lub pielęgniarce informacje o innych lekach przyjmowanych aktualnie lub w przeszłości oraz tych, które dopiero będą przyjmowane. Niektóre leki mogą zmienić działanie po kontakcie z Trurapi®. Może okazać się konieczne dostosowanie czasu przyjmowania innych leków.

Jeśli po przeczytaniu naszych odpowiedzi nadal masz wątpliwości, skontaktuj się z lekarzem lub pielęgniarką, albo zadzwoń:

Informacje medyczne Sanofi 08000 35 25 25.



PAMIĘTAJ

- ✓ Na wypadek uszkodzenia lub zagubienia pióra warto nosić ze sobą zapasowy egzemplarz.
- ✓ Do każdego zastrzyku stosuj nową, sterylną igłę.
- ✗ Nie używaj nowego pióra bezpośrednio po wyjęciu z lodówki, gdyż zastrzyk może okazać się bardziej niekomfortowy – odczekaj co najmniej godzinę.
- ✗ Nie pożyczaj pióra osobom trzecim – Trurapi® jest przeznaczone tylko dla Ciebie.
- ✗ Nigdy nie stosuj strzykawki do wyciągnięcia insuliny z pióra.

Szczegółowe informacje o bezpieczeństwie oraz instrukcję obsługi zamieszczono w ulotce „Instrukcja obsługi” dołączonej do opakowania Trurapi® SoloSTAR®.

Zgłaszanie działań niepożądanych: Wszystkie działania niepożądane należy zgłaszać do lekarza, farmaceuty lub pielęgniarki. Dotyczy to także działań niepożądanych niewymienionych w ulotce. Lekarstwo podlega dodatkowemu nadzorowi. Umożliwia to szybkie zauważenie nowych informacji związanych z bezpieczeństwem. Działania niepożądane można także zgłaszać bezpośrednio w programie Yellow Card Scheme na stronie www.yellowcard.mhra.gov.uk.

Należy je także zgłosić do Sanofi. Tel **0800 090 2314** lub pocztą elektroniczną na adres **UK-drugsafety@sanofi.com**

Zgłaszanie działań niepożądanych pomaga nam uzyskać więcej informacji o bezpieczeństwie leku.

▼ Lekarstwo podlega dodatkowemu nadzorowi. Umożliwia to szybkie zauważenie nowych informacji związanych z bezpieczeństwem.

Informacje medyczne Sanofi: 08000 35 25 25
Sanofi, 410 Thames Valley Park Drive, Reading, Berkshire, RG6 1PT