

مریضوں کے لیے صارف
کی ایک قدم بقدم رہنمائی

▼ TRURAPI®

پہلے سے انسولین ایسپارٹ
100 (Insulin aspart) یونٹ/ملی لیٹر سے بھرا ہوا پین

.....
مزید معلومات کے لیے، براہ کرم 'مریض کی ہدایات استعمال' پرچے کا بھی
مطالعہ کریں جو آپ کے Trurapi® پین کے ساتھ آتا ہے



یہ کتابچہ ذیابیطس کے مریض ان بالغ افراد کے لیے ہے جنہیں Trurapi® تجویز کی گئی ہے۔

یہ رہنمائی اپنی Trurapi® استعمال کرنا شروع کرنے میں آپ کی مدد کے لیے معلومات فراہم کرتی ہے۔

Trurapi® کے بارے میں

آپ کو Trurapi® تجویز کی گئی ہے۔ Trurapi® کھانے کے اوقات میں اپنے خون میں شوگر کی سطوح کو قابو میں رکھنے میں آپ کی مدد کرے گی۔

Trurapi® آپ کے خون میں شوگر کو آپ کے ٹیکہ لگانے کے 10-20 منٹ بعد کم کرنا شروع کرے گی اور اس کا اثر ٹیکہ لگنے کے بعد 3-5 گھنٹوں تک رہتا ہے۔ اس مختصر عمل کی وجہ سے، Trurapi® کو عام طور پر دوسری درمیانے وقت کے لیے کام کرنے والی اور لمبے عرصے کے لیے کام کرنے والی انسولین کے ساتھ ملا کر لیا جانا چاہیے۔

آپ کے ڈاکٹر یا نرس وضاحت کریں گے کہ آپ کو اپنی Trurapi® کیسے لینی چاہیے۔ ان کی ہدایات پر عمل کریں، اگر آپ کو اپنی انسولین لینے میں کوئی بھی مسائل ہو رہے ہیں تو مدد مانگتے ہوئے ڈریں مت۔

Trurapi® آپ کے ڈاکٹر یا نرس کی ہدایات کے مطابق کھانے سے قبل لی جانی چاہیے۔

Trurapi® SoloSTAR® ایک پہلے سے بھرا ہوا ڈسپوزیبل انسولین پین ہے۔ اس سے پہلے کہ آپ اپنی Trurapi® استعمال کرنا شروع کریں، پین کے ساتھ خود کو شناسا کرنا ایک اچھی تجویز ہے۔



مشمولات

3

Trurapi® کیا ہے؟

4

آپ کا Trurapi® SoloSTAR® پین

5

اپنا Trurapi® SoloSTAR® پین استعمال کے لیے تیار کرنا

6

اپنا Trurapi® SoloSTAR® پین کیسے استعمال کرنا ہے

11

ٹیکہ کہاں لگانا ہے

13

اپنے Trurapi® SoloSTAR® پین کو رکھنا

14

اپنے Trurapi® SoloSTAR® پین کی دیکھ بھال کرنا

15

Trurapi® کے متعلق اکثر پوچھے گئے سوالات (FAQs)

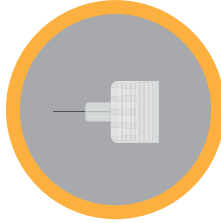
یہ کتابچہ Trurapi® استعمال کرنے میں آپ کی معاونت کے لیے تیار کیا گیا ہے۔ یہ خالصتاً آپ کے ڈاکٹر یا نرس کی جانب سے دیئے گئے مشورے میں بطور معاونت ہے اور یہ مریض کی معلومات کے پرچے کا متبادل نہیں ہے، اس لیے براہ کرم اس پرچے کو اس کتابچے کے ساتھ ملا کر پڑھیں۔

اپنا Trurapi® SoloSTAR® پین استعمال کے لیے تیار کرنا

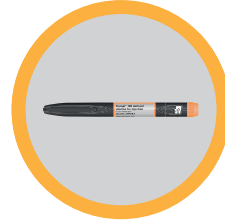
ہر ایک ٹیکہ لگانے سے پہلے، اطمینان کر لیں کہ آپ کے پاس مندرجہ ذیل تیار ہے:



ٹوٹے پھوٹے سے محفوظ ایک ڈبہ* استعمال شدہ سونیوں اور پینوں کے لیے



ایک نئی جراثیم سے پاک سونی*



آپ کا Trurapi® SoloSTAR® پین

*براہ کرم نوٹ فرمائیں کہ یہ اشیاء آپ کے Trurapi® SoloSTAR® پین کے ساتھ فراہم نہیں کی جاتیں۔

براہ کرم سونیوں کو پکڑتے وقت احتیاط کریں۔



اپنا پین استعمال کرنے سے پہلے کرنے اور نہ کرنے والے کام

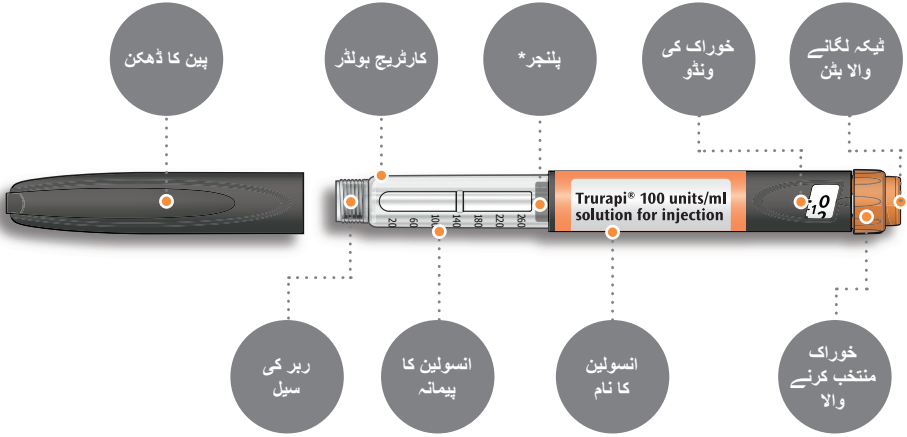
- | | |
|--|---|
| ✓ ہمیشہ اپنے ہاتھ پیشگی دھوئیں | ✓ ٹیکہ لگانے کی جگہ کو صاف کریں |
| ✓ ہمیشہ ایسے پین استعمال کریں جن کی 'انتہائی تاریخ استعمال' ڈبے پر درج تاریخ کے مطابق ابھی باقی ہو | ✗ اگر پین نقصان زدہ ہے یا درست طریقے سے کام نہیں کر رہا تو اسے کبھی بھی استعمال مت کریں |
| ✓ ہمیشہ لیبل کی پڑتال کریں | ✗ اپنا پین کبھی بھی کسی کے ساتھ مت بانٹیں |
| ✓ ہمیشہ ٹیکہ لگانے سے پہلے ایک حفاظتی جانچ انجام دے لیں | |

آپ کا انسولین Trurapi® SoloSTAR® پین

پین کی بنیادی معلومات

- آپ کو 1 یونٹ کے اضافوں میں اپنی خوراک مقرر کرنے دیتا ہے
 - زیادہ سے زیادہ 80 یونٹ فی ٹیکہ فراہم کرتا ہے
 - ہر ایک نیا پین انسولین کے کُل 300 یونٹوں پر مشتمل ہوتا ہے
 - ہر ایک نیا پین، جب ایک بار کھل جاتا ہے، 4 ہفتوں تک کے لیے استعمال کیا جا سکتا ہے
- آپ کے ڈاکٹر یا نرس آپ کے لیے درست خوراک معلوم کرنے میں آپ کی مدد کریں گے۔

Trurapi® SoloSTAR® پین کے مرکزی حصوں کا ایک تعارف



*چند ایک خوراکیوں کا ٹیکہ لگانے تک آپ کو پنجر نظر نہیں آئے گا۔

خوراک کی ونڈو کو کیسے پڑھنا ہے

جفت اعداد:
خوراک کے پوائنٹر کی
سیدھ میں دکھانے
گئے ہیں



طاق اعداد:
جفت اعداد کے درمیان
ایک لکیر کے طور پر
دکھائے گئے ہیں

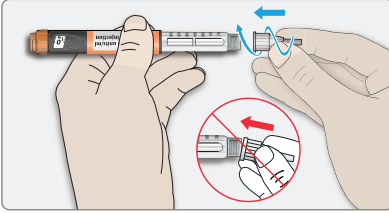


ایک نئی سُونی لگائیں

مرحلہ

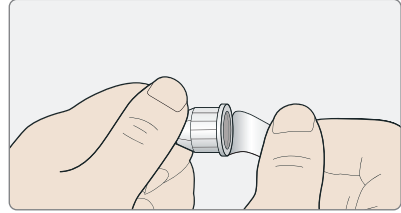
2

! براہ کرم سونیوں کو پکڑتے وقت احتیاط کریں - یہ سُونی سے ہونے والے زخم اور ایک فرد سے دوسرے فرد کو عفونت لگنے کے تدارک کے لیے ہے۔

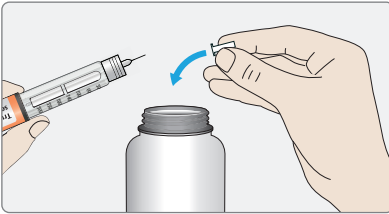


b سُونی کو بالکل سیدھا رکھیں اور اسے پین کے اوپر اچھی طرح لگ جانے تک کسیں

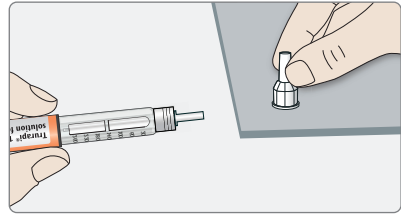
x ضرورت سے زیادہ نہ کسیں



a ایک نئی سُونی لیں اور حفاظتی سیل کو چھیل لیں



d سُونی کا اندرونی ڈھکن کھینچ کر اتاریں اور اسے پھینک دیں



c سُونی کا بیرونی ڈھکن ہٹائیں۔ اسے بعد کے لیے رکھ لیں

- ✓ ہر ایک ٹیکہ لگانے کے لیے ہمیشہ ایک نئی جراثیم سے پاک سُونی استعمال کریں۔ یہ رکاوٹ والی سونیوں، الودگی اور عفونت کو روکنے میں مدد دیتا ہے
- ✓ صرف Trurapi® کے ساتھ موافق سونیاں استعمال کریں

اپنا Trurapi® SoloSTAR® پین کیسے استعمال کرنا ہے

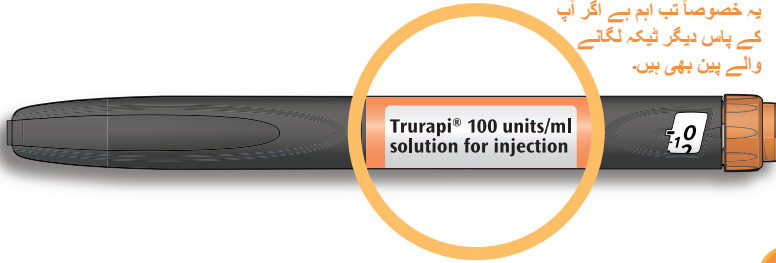
ان 6 اقدامات پر عمل کریں

! اگر آپ ایک نیا پین استعمال کر رہے ہیں، تو اسے استعمال کرنے سے کم از کم ایک گھنٹہ پہلے فریج سے نکالنا یاد رکھیں۔

اپنے پین کی پڑتال کریں

مرحلہ
1

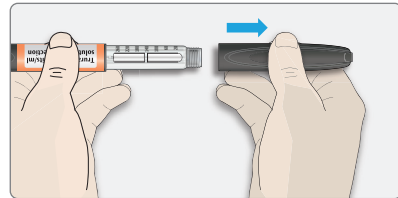
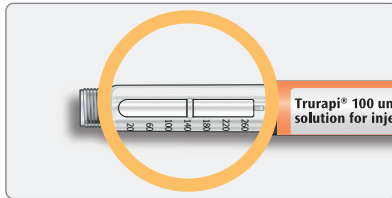
! یہ خصوصاً تب اہم ہے اگر آپ کے پاس دیگر ٹیکہ لگاتے والے پین بھی ہیں۔



a اپنے پین کے لیبل پر نام اور انتہائی تاریخ استعمال کی پڑتال کریں

✓ تسلی کر لیں کہ آپ کے پاس درست انسولین ہے

✗ کبھی بھی اپنا پین انتہائی تاریخ استعمال گزر جانے کے بعد استعمال نہ کریں



b پین کا ڈھکن کھینچ کر اتاریں

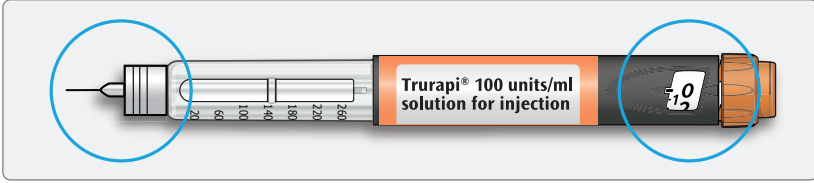
c پڑتال کریں کہ انسولین صاف ہے

✗ اگر انسولین دھندلی، رنگدار نظر آتی ہے یا اس میں ذرات ہیں تو پین استعمال نہ کریں

درست خوراک منتخب کریں

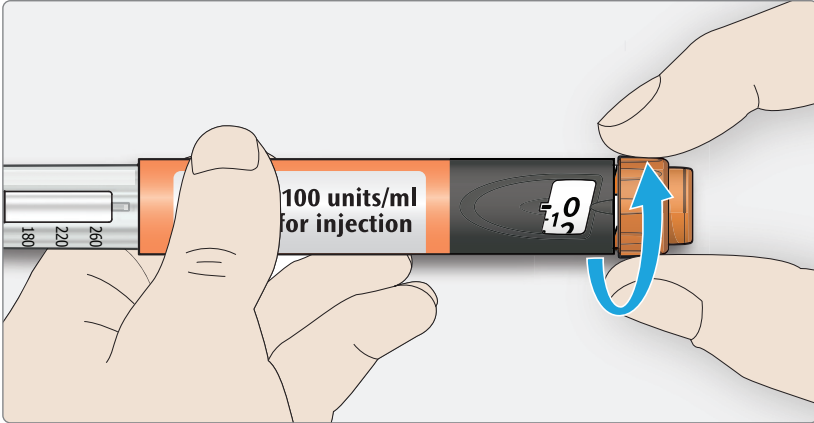
مرحلہ

4



a

تسلی کر لیں کہ سُونی لگی ہوئی ہے اور خوراک "0" پر مقرر ہے
 X سُونی لگانے بغیر کبھی بھی خوراک منتخب نہ کریں، یا ٹیکہ لگانے کا بٹن نہ دبائیں۔ اس سے آپ کا پین خراب ہو سکتا ہے



b

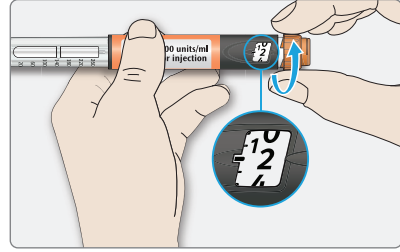
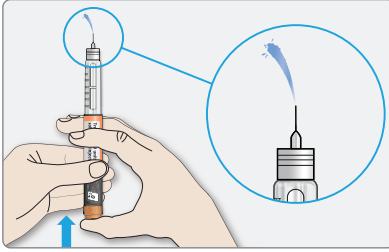
خوراک منتخب کرنے والے حصے کو گھمائیں تاوقتیکہ آپ کا خوراک کی نشاندہی کرنے والا حصہ آپ کی خوراک کی لکیر کے برابر آ جائے
 ! اگر آپ اپنی خوراک سے آگے تک گھماتے ہیں تو آپ پیچھے کو گھما کر کم کر سکتے ہیں
 ! جب خوراک منتخب کرنے والا پین میں باقی یونٹوں کی تعداد تک پہنچے گا تو یہ رک جائے گا
 ! اگر آپ اپنی پوری تجویز کردہ خوراک منتخب نہیں کر سکتے تو خوراک کو دو ٹیکوں میں تقسیم کر لیں یا ایک نیا Trurapi® SoloSTAR پین استعمال کریں

ایک حفاظتی جانچ انجام دیں

مرحلہ

3

! ہر ٹیکہ لگاتے سے پہلے ایک حفاظتی جانچ انجام دیں یہ اطمینان کرنے کے لیے کہ آپ کا پین اور سُونی ٹھیک کام کر رہے ہیں اور یہ یقینی بناتے کے لیے کہ آپ انسولین کی درست خوراک لگاتے ہیں۔



b ٹیکے کا پین اندر تک پورا دبائیں
✓ اگر سُونی کی نوک سے انسولین باہر نکلتی ہے، تو اس کا مطلب ہے کہ آپ کا پین ٹھیک کام کر رہا ہے

✗ اپنے پین سے انسولین نکالنے کے لیے کبھی بھی سرنج استعمال نہ کریں

a خوراک منتخب کرنے والے حصے کو گھماتے ہوئے 2 یونٹ منتخب کریں تاوقتیکہ خوراک کی نشاندہی کرنے والا حصہ 2 کے نشان پر ہو

اگر کوئی انسولین نظر نہ آئے،
تو تین بار تک
حفاظتی جانچ کو دہرائیں

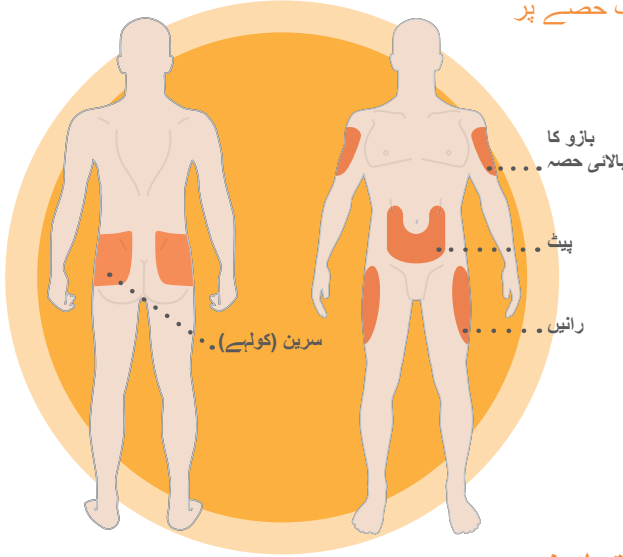
! اگر تیسری بار کے بعد کوئی انسولین نظر نہ آئے، تو سُونی تبدیل کریں اور جانچ کو دہرائیں

! اگر مزید جانچ کرنے کے بعد سُونی کی نوک سے کوئی انسولین نہ نکلے تو پین استعمال نہ کریں۔ ایک نیا پین استعمال کریں

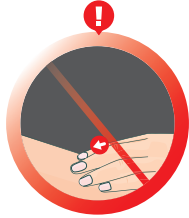
! اگر آپ کو ہوا کے بلبلے نظر آئیں تو پریشان نہ ہوں کیونکہ یہ عام بات ہے اور آپ کو نقصان نہیں ہو گا

ٹیکہ کہاں لگانا ہے

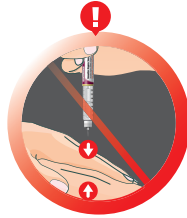
آپ Trurapi® کا ٹیکہ اپنے جسم پر چار حصوں میں سے ایک حصے پر لگا سکتے ہیں۔



ٹیکہ لگانے کی تجاویز



ایک ٹیکہ لگانے کے بعد ٹیکہ لگانے کی جگہ کو مت رگڑیں



جلد پر چٹکی مت کاٹیں

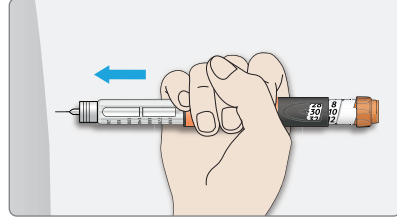
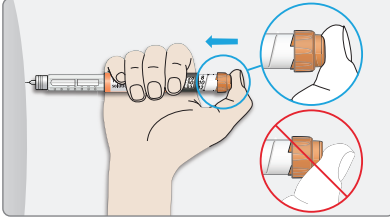


جلد میں ہونے والی تبدیلیوں جیسے کہ جلد کے نیچے گومڑ بننے کو روکنے کے لیے ٹیکہ لگانے کی جگہ بدلی جانی چاہیے۔ اگر آپ ایک گومڑ والے حصے میں ٹیکہ لگاتے ہیں تو ہو سکتا ہے انسولین بہت اچھی طرح کام نہ کرے۔ اس وقت اگر آپ ایک گومڑ والے حصے میں ٹیکہ لگا رہے ہیں تو ایک مختلف حصے میں ٹیکہ لگانا شروع کرنے سے پہلے اپنے ڈاکٹر سے رجوع کریں۔ آپ کا ڈاکٹر آپ سے کہہ سکتا ہے کہ اپنے خون میں شوگر کی پڑتال زیادہ دھیان سے کریں اور اپنی انسولین یا ذیابیطس مخالف دیگر ادویات کی خوراک درست کریں۔

اپنی خوراک کا ٹیکہ لگانا

مرحلہ

5



c اپنا انگوٹھا ٹیکہ لگانے والے بٹن پر رکھیں۔ پھر نیچے تک دبائیں اور دبائے رکھیں

x اگر آپ کو بٹن دبانا مشکل لگے تو ٹیکہ لگانے والے بٹن سے زور آزمائی مت کریں۔ اس سے آپ کا پین ٹوٹ سکتا ہے

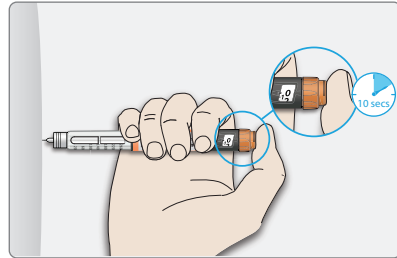
x ایک زاویے پر مت دبائیں کیونکہ آپ کا انگوٹھا خوراک منتخب کرنے والے کو گھومنے سے روک سکتا ہے

a ٹیکہ لگانے کی ایک جگہ منتخب کریں (ممکنہ جگہوں کے لیے اگلا سیکشن دیکھیں)

b سُونی کو اپنی جلد میں داخل کریں جیسا کہ آپ کے ڈاکٹر، فارماسسٹ یا نرس کی جانب سے دکھایا گیا ہے
x ابھی ٹیکہ لگانے والے بٹن کو مت چھوئیں

d ٹیکہ لگانے کے بٹن کو نیچے دبائے رکھیں۔ جب آپ کو خوراک کی ونڈو میں "0" نظر آئے، تو آہستہ آہستہ 1 سے 10 تک گنتی گنیں۔ اس سے آپ کو پوری خوراک لگنے کی تسلی ہو جائے گی

e پکڑے رکھنے اور آہستہ سے 10 تک گنتی کے بعد، ٹیکہ لگانے والے بٹن کو چھوڑ دیں۔ پھر پین کو ٹیکہ لگانے والی جگہ سے ہٹا لیں



اگر آپ کو ٹیکہ لگانے والا بٹن اندر کی طرف دبانا مشکل لگے تو زبردستی نہ کریں، کیونکہ اس سے آپ کا پین ٹوٹ سکتا ہے:

1. سُونی تبدیل کریں اور ایک حفاظتی جانچ انجام دیں
2. اگر آپ کو ابھی بھی اندر کو دبانا مشکل لگے، تو ایک نیا پین استعمال کریں
3. انسولین کو کبھی بھی ایک سرنج کے ساتھ اپنے پین سے نکالنے کی کوشش مت کریں

اپنے Trurapi® SoloSTAR® پین کو رکھنا

یقینی بنائیں کہ آپ نے اپنا Trurapi® SoloSTAR® پین استعمال کرنے سے پہلے ذیل میں دی گئی معلومات کو پڑھ اور سمجھ لیا ہے۔

اپنے پین کو سنبھال کر رکھنا

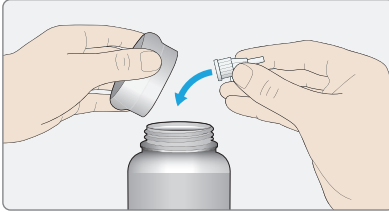
- 1 کوئی بھی غیر کھلے ہوئے پین فریج (فریزر نہیں) میں رکھیں۔
درجہ حرارت 2°C اور 8°C کے درمیان ہونا چاہیئے
- 2 ایک نیا پین استعمال کرنے سے پہلے، اسے پہلی بار استعمال سے ایک گھنٹہ پہلے فریج سے نکالیں
- 3 اپنا پہلا ٹیکہ لگانے کے بعد، اپنے پین کو 30°C سے کم درجہ حرارت پر رکھیں (اپنا پین کبھی بھی واپس فریج میں نہ رکھیں)۔ اپنے پین کو ہمیشہ براہ راست گرمی اور روشنی سے دور رکھیں
- 4 جب ایک بار کھل جائے، ہر پین کو زیادہ سے زیادہ 4 ہفتوں کے لیے استعمال کیا جا سکتا ہے
- 5 ہر بار جب آپ ٹیکہ لگائیں تو ہمیشہ ایک نئی جراثیم کشی کردہ سُونی استعمال کریں۔
- 6 سوئیوں کو کبھی بھی دوبارہ استعمال نہ کریں۔ اگر آپ دوبارہ استعمال کرتے ہیں تو ہو سکتا ہے آپ اپنی خوراک پوری نہ لے سکیں (کم خوراک لینا) یا بہت زیادہ (مجوزہ سے زیادہ خوراک لینا) لے لیں کیونکہ سُونی میں رکاوٹ ہو سکتی ہے
- 7 اپنے پین کو کبھی بھی سُونی لگا کر مت سنبھال کر رکھیں

سُونی نکال لیں

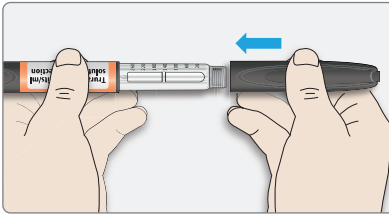
مرحلہ

6

براہ کرم سونییوں کو پکڑتے وقت احتیاط کریں - یہ سُونی سے ہونے والے زخم اور ایک فرد سے دوسرے فرد کو عفونت لگنے کے تدارک کے لیے ہے۔ نیز، کبھی بھی سُونی کا اندرونی ڈھکن دوبارہ نہ لگائیں۔



b استعمال شدہ سُونیاں ٹوٹ پھوٹ سے محفوظ ڈبے میں پھینکیں، یا جیسے آپ کے فارماسسٹ یا مقامی محکمے کی جانب سے کہا گیا ہو



c پین کا ڈھکن واپس لگا دیں
X پین کو واپس فریج میں نہ رکھیں

a سُونی کا بیرونی ڈھکن سُونی پر واپس لگائیں، اور اسے سُونی کو گھما کر پین سے اتارنے کے لیے استعمال کریں

! حادثاتی طور پر سُونی سے زخم لگنے کے خطرے کو کم کرنے کے لیے، کبھی بھی سُونی کا اندرونی ڈھکن تبدیل مت کریں

! اگر آپ کو ٹیکہ کسی اور فرد کی جانب سے لگایا جاتا ہے، یا اگر آپ کسی اور فرد کو ٹیکہ لگا رہے ہیں، تو سُونی نکالتے اور تلف کرتے وقت اس فرد کی جانب سے خصوصی احتیاط برتنا لازمی ہے

! حادثاتی طور پر سُونی سے چوٹ لگنے اور انفیکشن سے پھیلنے والی بیماریوں کے خطرے کو کم کرنے کے لیے سُونیاں نکالنے اور تلف کرنے کے مجوزہ حفاظتی اقدامات پر عمل کریں (اپنے ڈاکٹر، فارماسسٹ یا نرس سے رابطہ کریں)



انسولین کو کبھی بھی ایک سرنج کے ساتھ اپنے پین سے نکالنے کی کوشش مت کریں

Trurapi® کے بارے میں اکثر پوچھے گئے سوالات

اگر پین کے کنٹینر میں ہوا کے بلبلے ہو تو میں کیا کروں؟

پین کے کنٹینر میں ہوا کے چھوٹے چھوٹے بلبلے ہونا عام بات ہے اور وہ آپ کو نقصان نہیں پہنچائیں گے۔ آپ کی خوراک ابھی بھی درست ہو گی اور آپ ہدایات کے مطابق پین استعمال کرنے کے قابل ہوں گے۔

اگر فعال ہونے کے دوران کوئی انسولین نہیں نکلتی تو پھر؟

سُوئی میں رکاوٹ ہو سکتی ہے یا ہو سکتا ہے وہ ٹھیک طریقے سے گھما کر نہ لگائی گئی ہو۔ سُوئی کو نکال لیں اور ایک نئی سُوئی لگائیں۔ اگر پھر بھی سُوئی کی نوک سے کوئی انسولین نہیں نکل رہی۔ ایک نیا پین استعمال کریں۔

اگر ٹیکہ لگانے کے پٹن کو بالکل نیچے دبانا مشکل ہو تو میں کیا کروں؟

سُوئی نکال لیں اور پڑتال کریں کہ یہ درست طریقے سے گھما کر لگائی گئی ہے۔ اگر پھر بھی ٹیکہ لگانے کے پٹن کو دبانا مشکل ہو تو سُوئی میں رکاوٹ ہو سکتی ہے، اس لیے اسے نکالیں اور ایک نئی سُوئی لگا لیں۔ اگر پھر بھی کوئی انسولین نہیں نکلتی تو آپ کا Trurapi® SoloSTAR® پین خراب ہو سکتا ہے، اس لیے پین استعمال نہ کریں۔

اگر میں حادثاتی طور پر خود کو اپنا Trurapi® SoloSTAR® پین فعال ہونے سے پہلے

ٹیکہ لگا لوں تو میں کیا کروں؟

خود کو دوسرا ٹیکہ لگا کر اس کی اصلاح کرنے کی کوشش نہ کریں۔ اس بارے میں مشورہ لینے کے لیے اپنے ڈاکٹر یا نرس سے رابطہ کریں کہ اپنے خون میں شوگر کی پڑتال کیسے کرنی ہے۔

کیا ہر ٹیکہ لگنے کے بعد مجھے اپنی سُوئی تبدیل کرنی پڑتی ہے؟

جی ہاں – ایک سُوئی کو کبھی بھی ایک سے زیادہ بار استعمال نہ کریں۔ یہ ٹیکہ لگنے والی جگہ پر انفیکشنوں سے حفاظت کرے گا اور سُوئی میں رکاوٹ ہونے کو روکے گا۔

اگر میں Trurapi® لینے کے وقت پر ہی دوسری ادویات لے رہا رہی ہوں

(یا لینے کا ارادہ رکھتا رکھتی ہوں) تو پھر؟

اگر آپ کوئی اور ادویات لے رہے ہیں، حال ہی میں لے چکے ہیں یا لے سکتے ہیں تو آپ کو اپنے ڈاکٹر، فارماسسٹ یا نرس کو بتانا چاہئے، کیونکہ کچھ ادویات کا اثر Trurapi® سے متاثر ہو سکتا ہے۔ اس سے گریز کرنے کے لیے آپ کو اس وقت کو تبدیل کرنے کی ضرورت ہو سکتی ہے جس وقت پر آپ دیگر ادویات لیتے ہیں۔

اگر آپ کو اکثر پوچھے گئے سوالات میں سے کسی کے بارے میں شک ہو، تو براہ کرم اپنے ڈاکٹر یا نرس سے بات کریں، یا کال کریں:

اپنے Trurapi® SoloSTAR® پین کی دیکھ بھال کرنا

اپنے پین کا خیال کیسے رکھنا ہے

- آپ ایک نم کپڑے کے ساتھ اپنے Trurapi® SoloSTAR® پین کو صاف کر سکتے ہیں، لیکن اپنے پین کو مت ڈبونیں یا دھوئیں
- اگر آپ کا پین استعمال کرنا مشکل ہو جاتا ہے تو اسے مرمت کرنے کی کوشش مت کریں، ایک نیا پین استعمال کریں
- آپ Trurapi® SoloSTAR® پین ہمہ وقت اپنے ساتھ رکھ سکتے ہیں۔ مندرجہ ذیل کے ذریعے اپنے پین کا خیال رکھنے میں مدد کریں:
 - اسے نہ گرا کر یا اسے سخت سطحوں پر نہ مار کر
 - اسے دھول اور مٹی سے بچا کر
- ایک اضافی پین اور اضافی سوئیں اپنے پاس رکھیں ایسی صورتحال کے لیے کہ موجودہ گم جائے یا کام کرنا چھوڑ دے

اپنا پین تلف کرنا جب یہ خالی ہو، یا زائدالمیعاد ہو جائے

ایک بار فعال ہو جانے کے بعد آپ اپنے Trurapi® SoloSTAR® پین کو 4 ہفتوں کے لیے سنبھال سکتے ہیں۔ اس وقت کے بعد، آپ لازماً اسے پھینک دیں، حتیٰ کہ اگر اس میں کچھ دوا باقی بھی بچ گئی ہو۔ پین کا ڈھکن تبدیل کریں اور پین کو ایسے طریقے سے تلف کریں جس کی تجویز آپ کے ڈاکٹر یا نرس کی جانب سے دی گئی ہو²

جب خوراک کی نشاندہی کرنے والا خوراک کے پیمانے پر '0' پر پہنچ جائے، اور ٹیکہ لگانے کا بٹن مزید باہر نہ کھینچا جا سکتا ہو تو آپ پین کو خالی کہہ سکتے ہیں۔



یاد رکھیں

- ✓ ہمیشہ ایک اضافی پین اور اضافی سُونیاں اپنے پاس رکھیں ایسی صورتحال کے لیے کہ موجودہ گم جائے یا خراب ہو جائے۔
- ✓ ہر بار جب آپ ٹیکہ لگائیں تو ہمیشہ ایک نئی جراثیم سے پاک سُونی استعمال کریں۔
- ✗ ایک نیا پین فریج سے نکالتے ہی استعمال مت کریں کیونکہ یہ آپ کے ٹیکہ لگانے کو تکلیف دہ محسوس کروائے گا - کم از کم ایک گھنٹہ انتظار کریں
- ✗ اپنا پین کبھی بھی کسی کے ساتھ مت بانٹیں - آپ کی Trurapi® اکیلے آپ کے لیے ہے
- ✗ انسولین کو کبھی بھی ایک سرنج کے ساتھ اپنے پین سے نکالنے کی کوشش مت کریں



مکمل حفاظتی معلومات اور ہدایات برائے استعمال کے لیے، براہ کرم اپنے Trurapi® SoloSTAR® پیک میں 'ہدایات برائے استعمال' پرچے کا مطالعہ کریں۔

مضر اثرات کی اطلاع دینا: اگر آپ پر کوئی بھی مضر اثرات ہوتے ہیں، تو اپنے ڈاکٹر، فارماسسٹ یا نرس سے بات کریں۔ اس میں کوئی بھی ممکنہ مضر اثرات شامل ہیں جو پیکٹ میں دیئے گئے دستی پرچے میں درج نہیں ہیں۔ یہ دوا اضافی نگرانی سے مشروط ہے۔ یہ نئی حفاظتی معلومات کی فوری پہچان کے قابل بنانے گی۔ آپ مضر اثرات کی اطلاع yellowcard.mhra.gov.uk پر Yellow Card Scheme کے ذریعے براہ راست بھی دے سکتے ہیں۔

مضر اثرات کی اطلاع Sanofi کو بھی دی جانی چاہیے۔ ٹیلی فون **0800 090 2314** یا ای میل UK-drugsafety@sanofi.com کریں

مضر اثرات کی اطلاع دے کر آپ اس دوا کے محفوظ ہونے پر مزید معلومات فراہم کرنے میں مدد کر سکتے ہیں۔

▼ یہ دوا اضافی نگرانی سے مشروط ہے۔ یہ نئی حفاظتی معلومات کی فوری پہچان کے قابل بنانے گی۔

Sanofi طبی معلومات: 08000 35 25 25
Sanofi, 410 Thames Valley Park Drive, Reading, Berkshire, RG6 1PT